

## GRUPPI A RISCHIO CON LA MASSIMA PRIORITÀ

**OPERATORI SANITARI:** gli operatori sanitari, compresi gli operatori sanitari ospedalieri e quelli delle strutture di assistenza a lungo termine (ad esempio, case di cura, strutture residenziali sociosanitarie e socioassistenziali, ecc.), sono considerati uno dei gruppi di massima priorità a cui somministrare il vaccino antinfluenzale **durante la pandemia COVID-19**, per ridurre al minimo le assenze dovute all'influenza, la trasmissione della malattia a pazienti vulnerabili e l'impatto sul sistema sanitario in generale.

Get your  
**FLU**  **SHOT**  
not the flu.

**¡VACÚNATE!**  
PROTÉGETE DE LA  
**INFLUENZA** 

Torna  
l'influenza:  
proteggiti  
con il vaccino

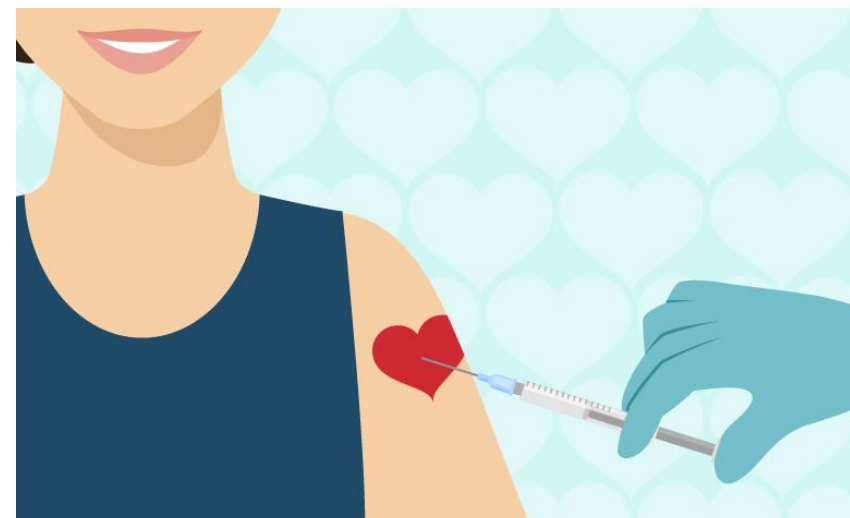
Fonte: Ministero della Salute - Prevenzione e controllo  
dell'influenza - Raccomandazioni per la stagione 2021/2022

REGIONE DEL VENETO



**ULSS6**  
EUGANEA

Dipartimento di Prevenzione



**VACCINAZIONE  
ANTINFLUENZALE 2021/2022  
PERCHÈ È IMPORTANTE FARLA**

Informazioni per operatori  
SIAN

Durante la **stagione influenzale 2020/2021** è stata osservata una drastica riduzione dei casi di sindrome simil-influenzali. La trasmissione dell'influenza può essere stata condizionata dalle misure di prevenzione in vigore per **COVID-19** nell'autunno inverno scorso o dalla limitata introduzione di virus influenzali nei paesi a causa delle restrizioni dei viaggi e chiusura delle frontiere. Tuttavia, le misure di prevenzione e le restrizioni ai viaggi variano da paese a paese, e un loro allentamento potrebbe anche aumentare la trasmissione, portando a una potenziale cocircolazione di virus influenzali e SARS-CoV-2 e un maggiore impatto sulle popolazioni vulnerabili e sui sistemi sanitari.

**L'INFLUENZA** - L'influenza è una malattia respiratoria che può manifestarsi in forme di diversa gravità che in alcuni casi possono comportare il ricovero in ospedale e anche la morte. Alcune fasce di popolazione, come i bambini piccoli e gli anziani, possono essere maggiormente a rischio di gravi complicanze influenzali come polmonite virale, polmonite batterica secondaria e peggioramento delle condizioni mediche sottostanti.

**TRASMISSIONE DELLA MALATTIA** - L'influenza è trasmessa principalmente dalle **goccioline diffuse attraverso la tosse o gli starnuti** e può anche essere trasmessa attraverso il contatto diretto o indiretto con le secrezioni respiratorie contaminate. Il periodo di incubazione dell'influenza stagionale è solitamente di due giorni, ma può variare da uno a quattro giorni. Gli adulti possono essere in grado di diffondere l'influenza ad altri da un giorno prima dell'inizio dei sintomi a circa sette giorni dopo l'inizio dei sintomi.

**FATTORI DI RISCHIO** - Le persone a maggior rischio di complicanze correlate all'influenza sono adulti e bambini con malattie di base, residenti in strutture socio sanitarie e altre strutture di assistenza cronica, persone di 65 anni e oltre, donne in gravidanza e alcune categorie professionali (operatori sanitari, lavoratori dei servizi essenziali, ecc)



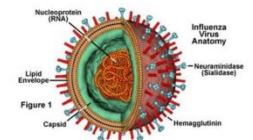
**LA VACCINAZIONE** - La vaccinazione è la forma più efficace di prevenzione dell'influenza. In Italia sono disponibili vaccini antinfluenzali quadrivalenti che contengono 2 virus di tipo A (H1N1 e H3N2) e 2 virus di tipo B. **EFFETTI INDESIDERATI ATTESI** - **Le reazioni locali** (arrossamento e dolenzia nel punto di inoculazione) si manifestano generalmente entro i primi giorni successivi alla vaccinazione. **Le reazioni sistemiche**, che sono meno frequenti (malessere generale, febbre, mialgie) si manifestano generalmente entro 6-12 ore dalla somministrazione del vaccino ed hanno una durata di 1 o 2 giorni.

**CONTROINDICAZIONI ALLA VACCINAZIONE** - Il vaccino antinfluenzale **negli adulti** non deve essere somministrato a **sogetti che abbiano manifestato reazioni di tipo anafilattico ad una precedente vaccinazione o ad uno dei componenti del vaccino**. Una malattia acuta di media o grave entità, con o senza febbre, è una temporanea controindicazione alla vaccinazione, che va rimandata a guarigione avvenuta.

**VACCINAZIONE ANTI COVID-19 E VACCINAZIONE ANTI-INFLUENZALE** - E' possibile la co-somministrazione di vaccini anti- COVID-19 con vaccini antinfluenzali nella medesima seduta vaccinale. Se invece si è già stati sottoposti a vaccinazione anti-Covid19, in Italia viene consigliato, in via precauzionale, un **intervallo di almeno due settimane** tra la vaccinazione Covid e le altre vaccinazioni.

**PRECAUZIONI GENERALI** - Data la via di trasmissione dell'influenza è fortemente raccomandato seguire alcune precauzioni generali, come:

- **evitare luoghi affollati** e manifestazioni di massa;
- **lavare regolarmente e frequentemente le mani** con acqua e sapone (in alternativa possono essere usate soluzioni detergenti a base di alcol o salviettine disinfettanti);
- **evitare di portare le mani non pulite** a contatto con occhi, naso e bocca;
- **coprire la bocca e il naso** con un fazzoletto di carta quando si tossisce e starnutisce;
- **aerare regolarmente le stanze dove si soggiorna**.



Influenza Virus